

# MANUAL DE INSTRUÇÕES E CERTIFICADO DE GARANTIA

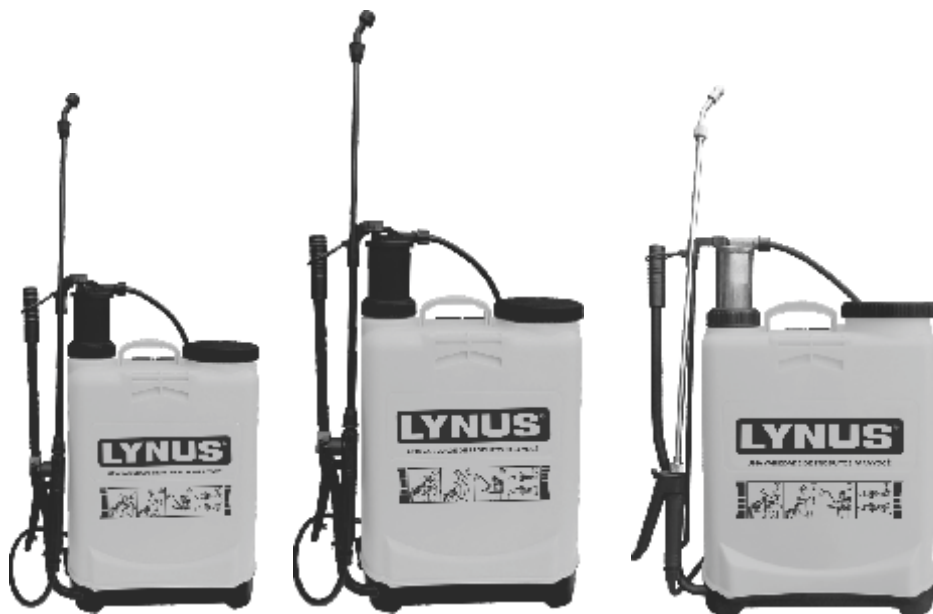


Imagem meramente ilustrativa

**PL-16**

**PL-20**

**PL-20C**

**PULVERIZADOR MANUAL**

Leia atentamente todas as informações contidas neste manual a fim de ter um melhor aproveitamento do equipamento e evitar acidentes.

**LYNUS®**

UMA VARIEDADE DE PRODUTOS PARA VOCÊ!



**LYNUS<sup>®</sup>**



Parabéns pela escolha, este pulverizador manual foi desenvolvido e fabricado nos tecnológicos mais elevados, com a utilização de material em polipropileno de alta densidade.

O equipamento é de fácil operação e manutenção, indicado para aplicação de todos os tipos de herbicidas, inseticidas, pesticidas, fertilizantes e desinfetantes.



## ADVERTÊNCIAS

A utilização imprópria do equipamento assim como a não observação das normas de segurança, pode resultar em ferimentos graves, envenenamento e morte .  
Leia atentamente o manual antes de começar a operar este equipamento.



**USAR ROUPAS  
ADEQUADAS**



**USAR  
LUVAS**



**USAR ÓCULOS  
DE PROTEÇÃO**

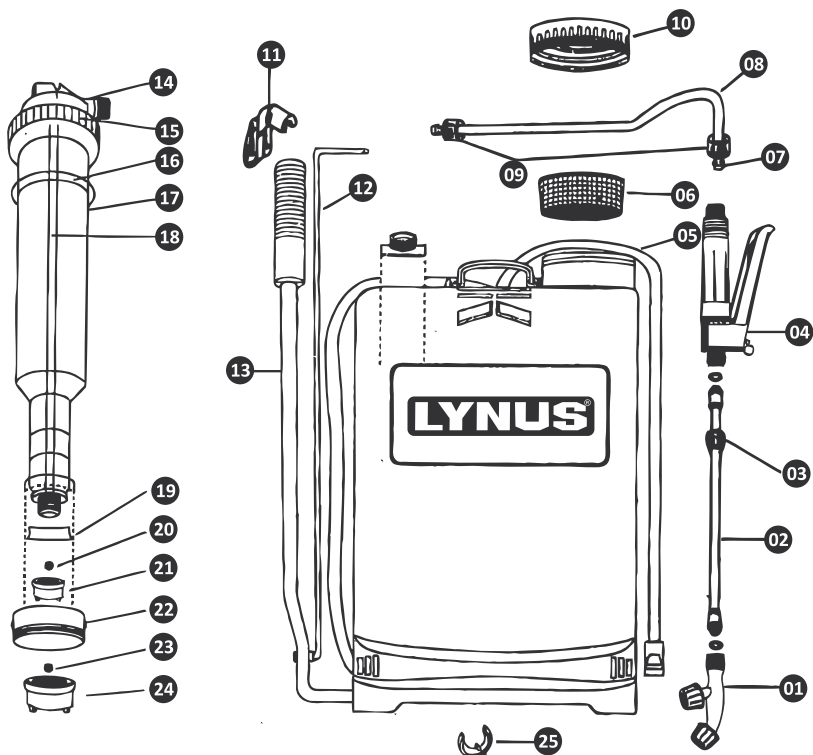


**USAR MÁSCARA  
COM FILTRO**

- Evitar a pulverização em ventos fortes.
- Se a pulverização for feita em condições de vento fraco, sempre pulverize com o vento soprando o spray longe de você.
- Sempre liberar a pressão antes de reencher, na manutenção e ou armazenamento.
- Não deixe o equipamento sem supervisão enquanto pressurizado.
- Sprays químicos são perigosos se ingeridos ou em contato com a pele, por favor consultar sempre as instruções de segurança do fornecedor de produtos químicos ou entrar em contato com o centro de informações sobre envenenamento ou um médico imediatamente.
- Sempre consulte a mistura e instruções de segurança, conforme especificado pelo fornecedor de produtos químicos.

# CONHECENDO O PRODUTO

A LYNUS/MACROTOP, se reserva ao direito de alterar seus produtos sem aviso prévio, sempre visando a melhoria de seus produtos e a satisfação de seus clientes.



- 01. Cabeça de pulverização
- 02. Haste de pulverização
- 03. Spray de porca da haste
- 04. Interruptor
- 05. Cinta
- 06. Filtro
- 07. Válvula da mangueira
- 08. Mangueira
- 09. Porca da mangueira
- 10. Tampa do recipiente
- 11. Gatilho
- 12. Biela
- 13. Alavanca de operação
- 14. Tampa de câmara de ar
- 15. Tampa do embolo
- 16. Anel de vedação
- 17. Câmara de ar
- 18. Tubo de saída de água
- 19. Tigela
- 20. Bola de vedação
- 21. Válvula de saída de água
- 22. Bomba
- 23. Bola de vedação
- 24. Válvula de entrada de água
- 25. Fivela fixa

*\*Os modelos PL-16 e PL-20 possuem cilindro (embolo) de plástico injetado. O modelo PL-20C, possui o cilindro (embolo) em cobre.*

## PRINCÍPIOS DE FUNCIONAMENTO

---

Os materiais utilizados neste equipamento são da mais alta qualidade, resistentes a ácidos, produtos químicos e vazamentos.

1. Seu êmbolo possui forma construtiva única, atingindo pressão de forma rápida e eficiente com menor esforço.
2. A forma construtiva se adapta as características do corpo humano, reduzindo a fadiga, mesmo após longo período de operação.
3. O filtro na parte superior do tanque permite a entrada de ar e evita o vazamento.
4. O selo de vedação na parte superior (interno) do êmbolo, evita o vazamento de líquido.
5. A alavanca de aço é da mais alta qualidade.

## INSTALAÇÃO E UTILIZAÇÃO

---

1. Abra a tampa superior do tanque (não retire o filtro), e coloque o líquido no tanque.
2. Ajuste as alças para o seu comprimento e coloque o pulverizador sobre as suas costas, ajuste até conseguir a forma ideal de uso para o operador.
3. Movimente a alavanca de operação para cima e para baixo de 6 a 8 vezes, acionando em seguida o gatilho para iniciar a operação de pulverização.
4. Utilize o esguicho apropriado e regule-o de acordo com a necessidade de cada tipo de operação.

## MANUTENÇÃO

---

1. Após o término de cada operação, retire totalmente o líquido do tanque e limpe-o por completo antes de guardá-lo.
2. Coloque um pouco de óleo lubrificante nas partes externas do êmbolo para que este deslize suavemente e evite vazamento do líquido.
3. Evite expor bem como armazenar o pulverizador por muito tempo ao sol forte.

## PROBLEMAS E POSSÍVEIS SOLUÇÕES

---

| <b>Problema</b>   | <b>Causa</b>  | <b>Solução</b>  |
|---|---|---|
| Pulverizador sem pressão ou com vazamento               | Anéis de vedação estão soltos ou danificados        | Aperte ou substitua os anéis                              |
| A pressão se mantém quando o gatilho é acionado         | O esguicho ou filtro estão entupidos                | Limpe e lubrifique a parte externa do embolo              |
| Com o gatilho fechado a pressão não é gerada            | A tampa do embolo ou a bola de vedação estão gastas | Substitua a peça que estiver gasta                        |
| A pressão não é gerada entanto a alavanca é movimentada | A bola de vedação está fora do lugar ou gasta       | Posicione a esfera de vidro de forma correta ou substitua |

# CERTIFICADO DE GARANTIA

A LYNUS, oferece cobertura de garantia a todos os produtos por ela comercializados contra defeitos de fabricação, pelos períodos conforme descritos a seguir. Pelo período de 6 (seis) meses, sendo 3 (três) meses como garantia legal (lei 8.078 artigo 26) e mais 3 (três) meses de garantia complementar (lei 8.078 art.50), válidos a partir da data de compra, devidamente comprovada pela nota fiscal de venda ao consumidor final, sujeitos as exclusões e limitações abaixo descritas.

Obs. Esta garantia é válida somente para produtos originais LYNUS.

Esta garantia não cobre eventuais danos e prejuízos decorrentes da operação inadequada e da utilização incorreta deste produto.

## Pessoas cobertas pela garantia

O consumidor final é todo aquele que não tenha o propósito de revender o produto.

Pessoa a quem foi transferida a propriedade do produto dentro do período de garantia, mas somente pelo saldo de período de garantia (as pessoas identificadas nesses itens são denominadas consumidores).

## Exclusão da garantia

As seguintes situações não são cobertas pela garantia:

- Peças e componentes não fornecidos pela LYNUS.
- Qualquer defeito que resulte de acidentes, abuso, negligência, estragos causados por ligação errada, falta de lubrificação e uso inapropriado do produto.
- Itens ou serviços necessários para uso normal e manutenção regular do produto, ou seja:
  - consertos necessários por excesso de sujeira, impurezas, abrasivos, umidade, corrosão causados por uso de produtos não recomendados e outras condições similares.
  - Danos causados pela não observância das instruções contidas neste Manual.
  - Desgaste natural inerente à utilização do produto.
  - Equipamento enviado para consertos em assistências técnicas ou pessoas não credenciadas pela LYNUS.
  - Capacitores, interruptores, correias, rolamentos e despesas de transportes.
  - Sobrecarga mecânica e sobrecargas elétricas.



### Exclusão da Garantia

As seguintes situações não estão cobertas pela garantia:

**Componentes, cujo foi quebrado e ou ligado de maneira inapropriada, fugindo das instruções contidos neste Manual.**

## Limitações

A LYNUS não será responsável por qualquer incidente ou estrago adicional. Não há outra garantia expressa a não ser as inclusas neste documento. Qualquer garantia que seja submetida na lei para algum uso específico ou outro, para qualquer produto, somente será válida durante o período de garantia legal conforme citado acima.

## Direitos

Esta garantia dá direitos legais específicos, conforme legislação em vigor.

## **Providenciar**

- Lubrificação apropriada para todos os componentes;
- Ao encaminhar o produto a rede Autorizada LYNUS, apresentar sempre nota fiscal de compra do equipamento;
- As despesas de frete e transporte até a autorizada LYNUS é de responsabilidade do cliente;
- Ao adquirir a máquina, preencher os campos do item "PRESTAÇÃO DE SERVIÇOS" localizado na contracapa traseira deste Manual de Instruções e Certificado de Garantia.

## **Obrigações LYNUS**

Qualquer produto ou componente defeituoso coberto por esta garantia será fornecido sem ônus ao consumidor.

Produtos defeituosos cobertos por esta garantia serão consertados de acordo com o fluxo normal de trabalho da rede LYNUS a quem o produto foi encaminhado para conserto e dependente da disponibilidade de peças para reposição observando o prazo de 30 (trinta) dias conforme código de defesa do consumidor.

Caso tenha dúvidas sobre o equipamento procure nosso atendimento ao consumidor no telefone 47 3456-3736 ou e-mail [lynus@lynus.com.br](mailto:lynus@lynus.com.br).

A LYNUS reserva-se no direito de alterar este manual sem prévio aviso.



## PRESTAÇÃO DE SERVIÇOS

Por favor tenha sempre em mãos a seguinte informação quando for solicitar um serviço:

Modelo: .....

Nº de Série: .....

Revendedor: .....

Nº da Nota Fiscal: .....

Data da Compra:     /     /     .



[lynus@lynus.com.br](mailto:lynus@lynus.com.br)

Fone: 47 3456-3736

# LYNUS®

UMA VARIEDADE DE PRODUTOS PARA VOCÊ

Importado e Distribuído por:

**LYNUS IND., COM., IMP. E EXP. LTDA.**

CNPJ: 07.162.964/0001-85

Rod. BR-101 - Km 78 - nº 2500 - Distrito Itapocu

CEP 89245-000 - Araquari - Santa Catarina -BR

Fone/Fax: (47) 3456-3736 | [www.lynus.com.br](http://www.lynus.com.br)

ORIGEM: CHINA